

V030409

Gripo 6843 trådløs vindue & dør magnetkontakt.

Magnetdetektoren anvendes normalt som en karmsikring på en dør eller et vindue. Du kan let montere den på alle karmtyper, da magneten virker i alle vinkler. Magnetdetektoren består af to dele; en magnet (den lille del) og selve detektoren (den store del). Når døren eller vinduet åbnes sendes et signal til kontrolpanelet. (Hvis kontrolpanelet er armeret giver kontrolpanelet alarm).

Ofte vil det være indgangsdørene der sættes magnetkontakter på, men du kan frit anvende magnetdetektorer i de kritiske miljøer hvor rumføleren virker mindre godt f.eks. i en frostfri garage, udestue, på skydedører, glaspartier osv. Magnetkontakten påvirkes ikke af varme, sollys, luftstrømme osv. og er derfor anvendelig i hele boligen.

Vælg placering:

Det er vigtigt du finder den rigtige placering til din magnetkontakt. overvej følgende råd nøje:

1. Inden montering skal du altid sikre dig at den er i stand til at kommunikere med kontrolpanelet. Dette sikrer du ved at udføre en test.

Undgå placering nær:

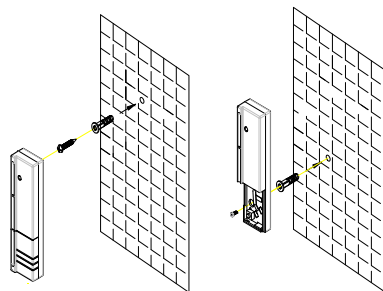
2. **Metalgenstande & EL:** Som radiatorer, vandrør, hvidevarer, spejle, reoler, ventilation. andet sendeudstyr (1m.) eller Radio, TV, PC, tele, data og 230v ledninger)

Installation og indstilling.

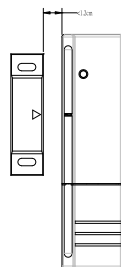
Opmærkning: Fjern batteridækslet ved at trykke på dækslet og skubbe det nedad ca. 5 mm. Dækslet kan nu løftes helt af. NB Anvend aldrig værktøj til dette!

Montering: Først monteres den øverste lille skrue direkte i karmen. Hæng magnetkontakten op på den lille skrue.

Derefter monteres den nederste skrue.



1. Magnetten (den lille del) fastgøres på døren/vinduesrammen. Anvend de medfølgende 15 mm skruer.
2. Magnetens pile markering skal sidde vandret ud for detektorens stregmarkering.
3. Afstanden mellem de to dele må max. være 10 mm.
4. Du kan dreje magneten om sin egen akse så den passer til din karm.



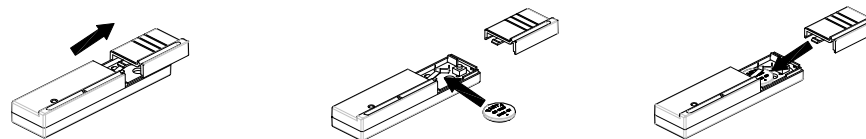
Når du åbner og lukker, lyser den røde diode. Det viser at du har monteret den korrekt.

Batterier:

Batteri: Der anvendes 1 stk. CR2032 3V lithium

Batterilevetid: Ca. 1 år.

Batteriidskiftning: Når dioden blinker fast 1 gang hver 30 sek.



Tilmeld din Magnetkontakt til kontrolpanelet:

Magnetkontakten har en unik ID-kode (kan ikke ændres)

Sådan gør du.

- a Sæt batteriet i.
- b Sæt kontrolpanelet i **ID-KODE (tilmeldingstilstand)** se side 2.
- c Tryk sabotageknappen ned i mere end 3 sek. ID-koden afsendes nu.
- d Hvis kontrolpanelet afgiver kvitterings lyd er din rumføler tilmeldt korrekt. Ellers gentag fra b.
- e Hvis kontrolpanelet afgiver flere korte biptoner, er forsøget afvist. Gentag da fra a.

Sabotagesikring.

Rumføleren har sabotagesikring, således at hvis den åbnes sender den en alarm til kontrolpanelet.

Diodevisning.

Dioden er placeret bag linsen og kan ikke ses tydelig i kraftigt dagslys.

	Funktion	Diodevisning
1	Magnetkontakten sender. Enten fra bevægelse eller sabotageknop	Lyser fast kortvarigt
2	Lav batteritilstand	Blinker hvert 30 sek.

GRIPO hotline +45 44 44 54 80

www.gripo.dk

MNP- DK

