

Fejlsøgning

Problem	Årsag / mulig løsning.
Der trykkes på testknappen røgalarmen hylér og dioden blinker, men kontrolpanelet modtager ikke signalet fra røgalarmen.	Mulig årsag = placeringen er for tæt på metal objekter. F.eks. spejle, hvidevare, kabler, lamper, halogen wires= t, transformere til lys. Osv. Mulig løsning = flyt den til en ny placering. Test evt. ved at starte et par meter fra kontrolpanelet. Virker den der, gå så længere væk og test igen fortsæt til du har fundet et sted med god dækning.
Der trykkes på testknappen røgalarmen hylér og dioden blinker, men kontrolpanelet modtager ikke signalet fra røgalarmens signal bliver stadig ikke modtaget på kontrolpanelet selv om den er tæt på hovedstationen.	Mulig årsag = forkert indstilling af minikontakter eller jumper S1 & S2 i senderen Mulig løsning = ret indstillinger af minikontakterne. (1 – 12) og vær sikker på at jumperne sidder som nævnt herunder.
S1 sidder forkert.	Indstilling af jumper S1 (en lille sorte h= tte) i universalsenderen skal sidde over de to ben mærket med "O" & "C"
S2 sidder forkert.	Indstilling af jumper S2 (en lille sorte hætte) i universalsenderen skal sidde over "begge ben"
Røgalarmen bipper periodisk for at indikerer lav batteristand.	Udskift batteriet i røgalarmen.
Kontrolpanelet indikerer lavt batteri for røgalarmen.	Udskift batteriet i universalsenderen.
Røgalarmen begynder at hyle når den lukkes.	Printkortet sidder ikke rigtigt. Åben røgalarmen og vær sikker på at printkortet sidder holdt godt fast til bagstykket af alle fire plastgreb.

GRIPO HOTLINE: +45 44 44 54 80 *

**(der gives ikke yderligere vejledning om brandtekniske spørgsmål end der er nævnt her i manualen)*

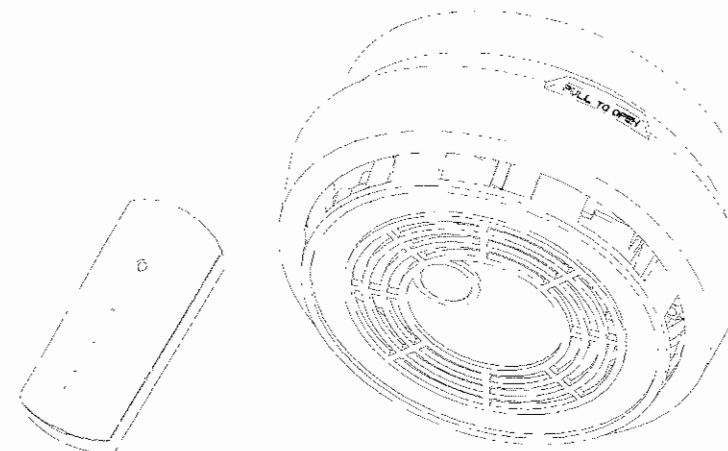
MNP A/S

WWW.GRIPO.DK



GRIPO 6810

Røgalarm med indbygget trådløs sender.



Din GRIPO 6810 røgalarm virker generelt som andre traditionelle røgalarmere ved at afgive lyd og blinke med en rød diode ved detektering. Ved hjælp af den medfølgende universalsender kan røgalarmen virke sammen med din trådløse GRIPO alarm. F.eks. serie 1500, 5100, 5200, 6800, 6850, 6860.

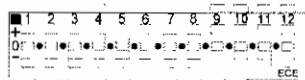
Ved at indstille minikontakterne tilpasser du let senderen til det GRIPO alarm-system den skal anvendes sammen med. Senderens rækkevidde er op til 30 meter du skal dog altid sikre dig ved at teste at den kan nå både under montering og lave efterfølgende periodiske test.

Optisk røgalarm – indeholder ikke radioaktivt stof!
Lydniveau (85dB /1m)

INDHOLDSFORTEGNELSE

INDSTILLING AF MINI KONTAKTER	1
OPSÆTNING TIL ALARM SERIE 1500, 5100, 5200	1
OPSÆTNING TIL ALARM SERIE 6800	1
TILSLUTNING OG TEST AF UNIVERSALSENDEREN	2
MONTERING AF UNIVERSALSENDEREN	3
PLACERING AF RØGALARMEN	4
INSTALLATION AF RØGALARMEN	5
VEDLIGEHOLDELSE OG RENGØRING	6
BATTERIOVERVÅGNING	6
BATTERIUDSKIFTNING	6
RØGALARMENS FUNKTIONSMÅDE	6
FEJLSØGNING	7

Indstilling af minikontakter



Hver af minikontakterne kan skubbes til en af tre følgende indstillinger +, 0, -, (minikontakterne har numre fra 1 til 12)

Note: Indstillingen af minikontakterne varierer efter hvilken GRIPO alarm senderen skal passe til.

Sådan Indstilles minikontakterne til GRIPO 1500, 5100, 5200.

Minikontakt Nr. 1 til 8	Nr. 9	Nr. 10	Nr. 11	Nr. 12
(+ = ON) (0 = OFF)	+	-	-	-
1 – 8 stilles ens med den systemhuskode du har valgt i alle dine dele.	Overvåger 24 timer i døgnet. (sabotage /panik /brand)		Denne indstilling passer til 1500, 5100, 5200,	

Sådan Indstilles minikontakterne til GRIPO 6800.

Minikontakt Nr. 1 til 6	Nr. 7	Nr. 8	Nr. 9 & 10	Nr. 11	Nr. 12
(+ 0 -)	-	0	0	-	0
1 – 6 stilles ens med den systemhuskode du har valgt i alle dine dele.	Overvåger 24 timer i døgnet. (brand)		Ingen funktion	Denne indstilling passer til 6800	

Sådan Indstilles minikontakterne til GRIPO 6850, 6860.

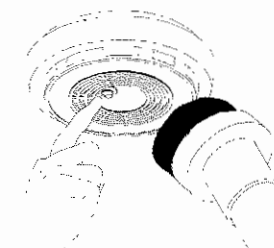
Minikontakt Nr. 1 til 8	Nr. 9	Nr. 10	Nr. 11	Nr. 12
(+ = ON) (- = OFF)	+	0	-	-
Stilles ens med den systemhuskode du har valgt i alle dine dele.	Overvåger 24 timer i døgnet. (brand)		Denne indstilling passer til 6850, 6860.	

Vedligeholdelse

Test røgalarmer & universalsenderen

Test røgalarmer jævnligt f.eks. en gang om ugen. Tryk på testknappen til røgalarmer afgiver høje bip lyde. Røgalarmer afgiver lyd så længe du holder knappen trykket ned, eller der er røg i detektorens kammer. (du kan teste røgalarmer uden at alarmsystemet går i gang ved at trykke i mindre end 5 sekunder)Se i alarmsystemets vejledning hvordan dette bringes i testfunktion inden du tester universalsenderens forbindelse til kontrolpanelet. Test universalsenderens trådløse forbindelse til GRIPO kontrolpanelet ved at trykke på røgalarmerens testknap i mere ca. 5 – 10 sekunder så vil røgalarmer afgive lyd og sende besked til kontrolpanelet som så vil gå i gang.

Test altid din røgalarm ved hjemkomst når du har været væk fra din bolig i længere tid f. eks. ferie. I test knappen sidder også en rød diode der blinker ca. 1 gang i minuttet. Dette viser at batteriet er korrekt tilsluttet. Hvis røgalarmer ikke afgiver lyd når du tester den skal du udskifte batteriet. Røgalarmer kan rengøres med en let fugtet klud og en støvsuger gerne med et børstehoved. Røgalarmer skal rengøres minimum hver gang du skifter batteri, eller efter behov.



Batteriovervågning

- Røgalarmer tilsluttes et 9V batteri. (medfølger ikke)
- Universalsenderen tilsluttes 2 stk. 3V Litiumbatterier. (medfølger)
- Hver enhed har sin egen overvågning af lavt batteri.
- Røgalarmer vil indikere lav batteristand ved at der afgives et bip for hver ca. 40 sekunder. Dette sker når spændingen falder under 7,5V.
- Universalsenderen tester sit batteri en gang i døgnet og hvis batteristanden er lav vil den automatisk give kontrolpanelet en besked herom.

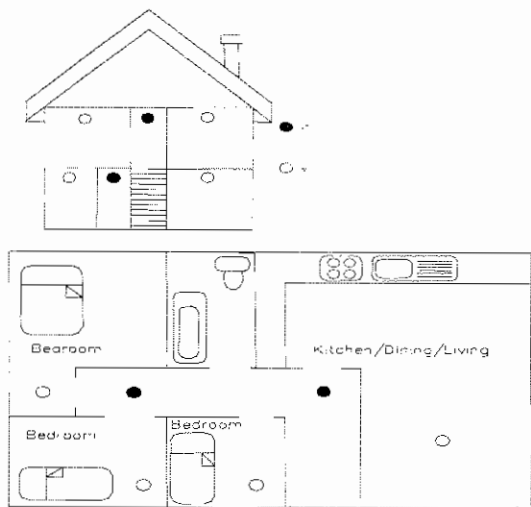
Batteriudskiftning

Batteriet i røgdetektoren og i universalsenderen har typisk en levetid på 1 år. Vi anbefaler derfor at du udskifter dem 1 gang om året og at du tester røgalarmer periodisk.

Røgalarmerens funktionsmåde

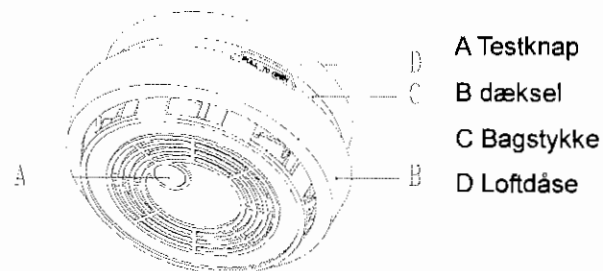
Ved detektering af røg, blinker dioden og den indbyggede lyd giver alarmerer med det samme. Efter ca. 5 - 10 sekunder vil universalsenderen lyse og sende et signal til kontrolpanelet. Test den trådløse forbindelse til GRIPO kontrolpanelet ved at trykke på røgalarmerens testknap i mere ca. 5 – 10 sekunder så vil røgalarmer afgive lyd og sende besked til kontrolpanelet som så vil gå i gang.

Hvis du høre røgalarmer gå i gang uden det brænder skal du altid finde årsagen (f.eks. mados støv osv). Fjern kun batteriet når det skal udskiftes.



INSTALLATION AF RØGALARMEN

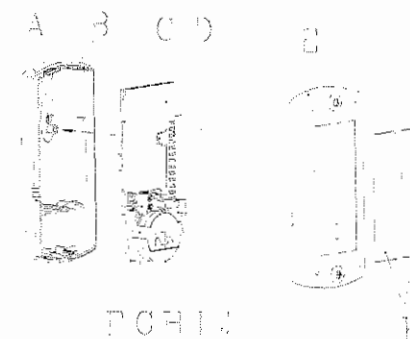
Fjern røgalarmen fra loftdåsen ved at dreje modsat uret. Loftdåsen fastgøres herefter i loftet ved hjælp af de medfølgende skruer. Åben røgalarmen ved at vippe dækslet (b) fra bundstykket (c). sæt et 9v batteri i, luk røgalarmen igen og tryk på testknappen og hold den inde i nogle sekunder eller til hyletonen lyder. Hvis røgalarm hyler, er batteriet monteret korrekt og den er klar til brug. Monter røgalarmen på loftdåsen igen. Hvis røg alarmen ikke komme plads, så fjern den fra loftdåsen. Vend den 180 gr. og sæt den så på igen.



Note: Hvis der i kassen medfølger et sort plastloftbeslag anvendes dette ikke! (loftdåsen "D" erstatter dette beslag)

UNIVERSALSENDEREN.

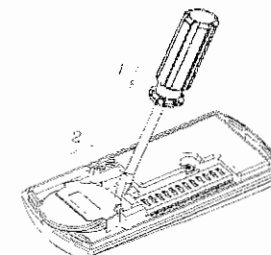
- A diode
- B frontdæksel
- C elektronik printkort
- D minikontakter 1-12
- E bagstykke
- F klemrække
- G batteriholder
- H S2 Jumper
- I S1 jumper
- J sabotagekontakt
- K monterings tape



Tilslutning af universalsenderen.

Universalsenderen er forbundet til røgalarmen med en ledning når du køber den. Ledningsforbindelsen og jumper S1 & S2 i universalsenderen må ikke ændres. Vent med at tilslutte batteriet i røgalarmen.

Når du har indstillet minikontakterne så indsæt 2 stk. 3V batterier i universalsenderen, som det er vist på tegningen. Kik på dioden når du sætter det sidste batteri i. Dioden skal lyse fast i et sekund og derefter slukke. Dette er en kvittering for at ledningsforbindelsen til røgalarmen virker korrekt.



Test af universalsenderen.

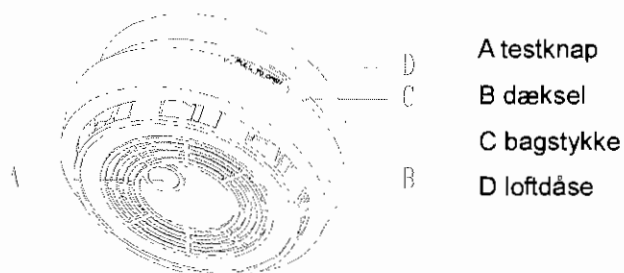
Start med at montere et 9v Alkaline batteri i røgalarmen. (se placering på side 3) Vent 5 sekunder inden du tester at senderen virker korrekt.

Testen udføres på følgende måde:

- (1) Tryk og hold røgalarmens testknop nede i ca. 5 – 10 sek. røgalarmen afgiver lyd og den røde diode blinker hurtigt.
- (2) Dioden på universalsenderen lyser kortvarigt for at vise at den sender.
- (3) Alarmsystem vil nu modtage signalet og gå i alarm.

Hvis dioden derimod lyser konstant er S1 eller S2 i konflikt med den kontaktfunktion der er valgt i røgalarmen. (se fejlfinding på sidste side)

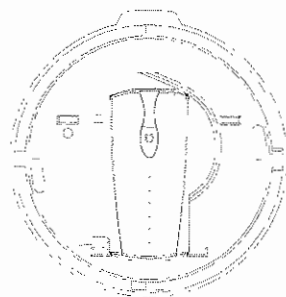
Montering af universalsenderen.



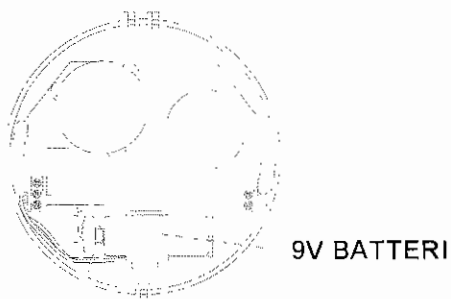
Det er vigtigt at universalsenderen placeres præcist som vist her på tegningen og ved hjælp af de medfølgende klæbepuder.

Vær opmærksom på at røgalarmerne skal vende rigtigt i forhold til loftdåsen når den sættes på plads ellers er der ikke plads til universalsenderen.

Hvis røg alarmerne ikke kommer plads, så fjern den fra loftdåsen, vend den så 180 gr. og sæt den på igen.



Placering af 9V batteri



Placering af røgalarmerne.

Den bedste beskyttelse fås ved at placere en røgalarm i hvert rum. Jo flere rum der har en røgalarm des bedre. Soverum og flugtveje fra soverum er særlig vigtige at dække. I et hus med flere etager bør der mindst installeres en på hver etage. Sørg altid for at røgalarmens indbyggede lyd giver kan høres tilstrækkeligt i soverummet. Røgalarmerne bør placeres højest muligt da røgen stiger opad. Er der trapper i huset bør der placeres en røgalarm i loftet over trappen. Røgalarmerne skal helst placeres i midten af loftet. Røgalarmerne må ikke placeres tættere på samlingen mellem væg og loft end 20 cm. Røgalarmerne må ikke placeres øverst i et spidsloft, hvis der er mulighed for at røgen trækker væk fra røgalarmerne.

For at undgå uønsket alarm bør røgalarmerne ikke placeres i følgende steder.

- Områder med en naturlig forekomst af forbrændingspartikler.
- Et dårligt ventileret køkken. Garage, nær brændeovn eller åbne ildsteder.
- I snavsede og støvede områder.
- I områder hvor den omgivende temperatur ikke er mellem 0 og 40 °C. eller den relative fugtighed overstiger 85 %.
- Et dårligt ventileret badeværelse eller umiddelbart uden for døren dertil.

For at sikre at røgalarmerne virker optimalt bør du følge disse råd.

- For at sikre at røgalarmens universalsender kan virke optimalt skal der holdes minimum en meters afstand til lysarmaturer, transformere, kabler og andre metalobjekter.
- Hold mindst en afstand på en meter fra udsugning, ventilation eller vinduer da de kan lede røgen forbi røgalarmerne.
- Mal aldrig røgalarmerne, da det kan forhindre at den fungerer korrekt.
- Der bør højst være en afstand på 10 meter mellem røgalarmerne for at sikre fuld dækning.

Røgalarmerne vil gå i gang, hvis den påvirkes af steges eller damp. Hvis røgalarmerne går i gang - uden at der er brand - så vent med at tage batteriet ud, men luft ud og vift med en avis, viskestykke eller lignende under røgalarmerne indtil den stopper.

Note: hvis dette ikke hjælper og den synlige røg er væk. Tag da 9v batteriet ud og vent i 5 minutter inden det genmonteres.