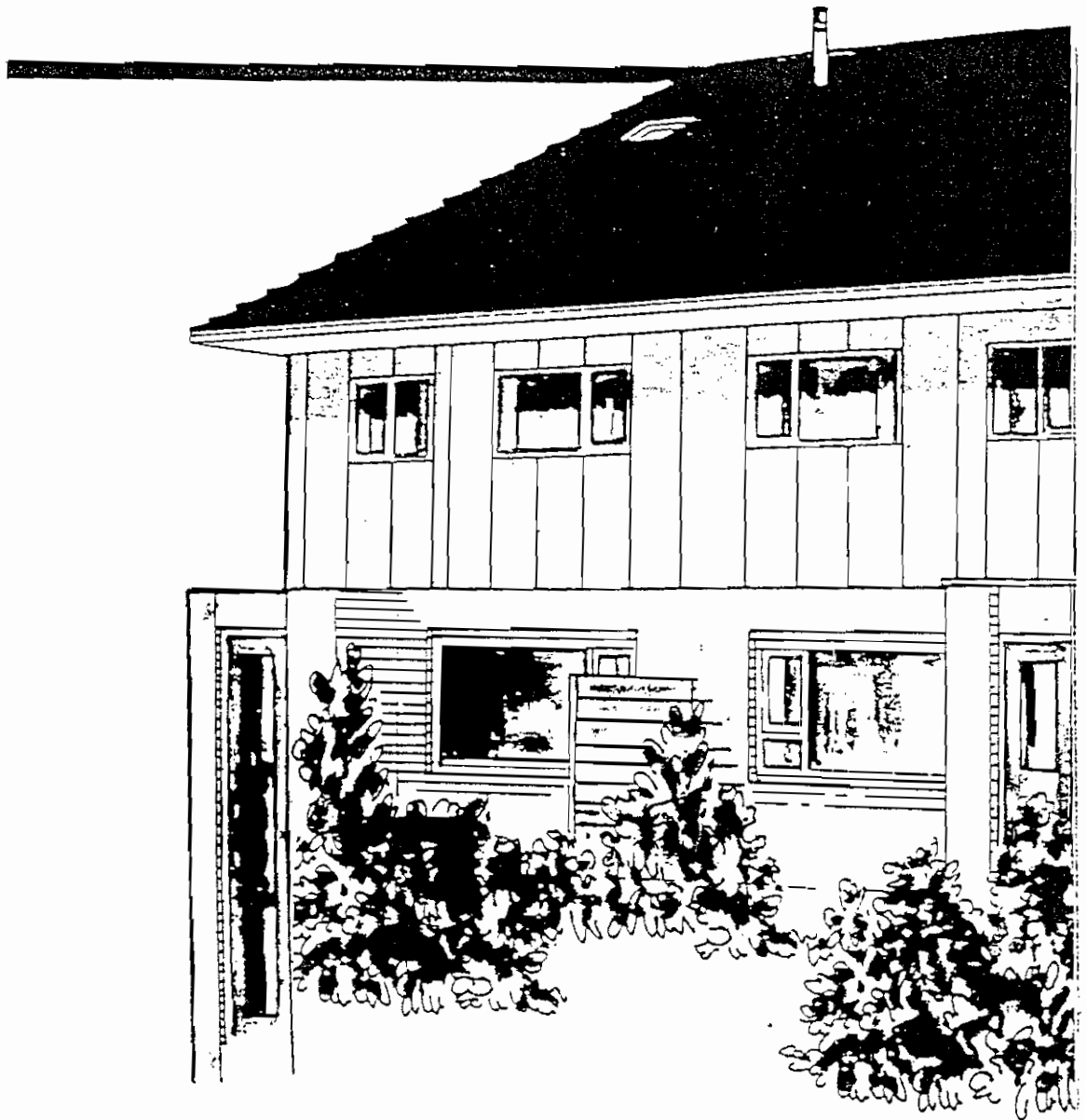


HA-29 HOUSE ALARM CONTROL PANEL



MNP A/S
Birkevang 34
3500 Værløse
Tlf. 44 44 54 80

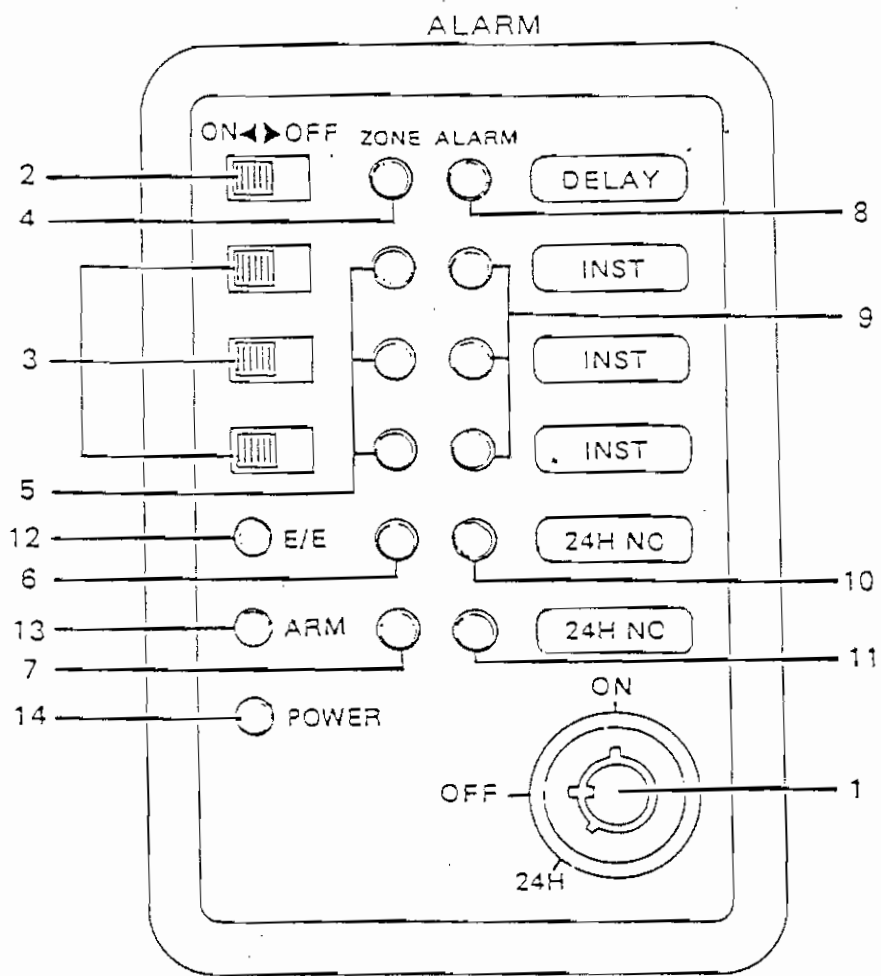


Fig. 1

Front panel: Betjening og lysdioder (se fig. 1)

1. Sikkerheds nøgle kontakt - 3 positioner: ON/OFF/24H
ON - Kontrollerer alle zone funktioner. Skift til ON for at aktivere hele alarm systemet.
OFF - Skift til OFF for at afbryde hele alarm systemet, alle zoner.
24H - Skift til 24H for kun at aktivere 24-timer's zonen (sløjfe). 24H zonen kan bruges til de anlæg du ønsker aktiveret hele tiden, f.eks. røgalarm etc.
2. Tidsforsinkelses zone kontakt - Kontrollerer tidsforsinkelses zonen ON/OFF. Når tidsforsinkelses zonen er drejet på ON og nøgle kontakten er på ON, er tidsforsinkelses zone overvågningen aktiveret. Når tidsforsinkelses zonen er drejet på OFF, uanset hvordan nøgle kontakten står, er tidsforsinkelses zonen afbrudt og du er i stand til at gå ud og ind af alarmerede zoner uden at forstyrre alarm systemet.
3. Inst zone nøgler - Tre uafhængige inst (direkte) zoner kan drejes på ON/OFF. Hvis enhver af de tre inst zone nøgler er på ON og nøgle kontakten er på ON, er tilsvarende inst zone overvågningen aktiveret. Hvis enhver af inst zone kontakterne er på OFF, uanset hvordan sikkerheds nøgle kontakten står, er tilsvarende inst zoner afbrudt og du kan gå ud og ind af alarmerede zoner uden at forstyrre alarm systemet.
4. Tidsforsinkelses zone diode (grøn) - Når sikkerheds nøgle kontakten er drejet på ON eller 24H, og tidsforsinkelses zone kontakten er drejet på ON, vil den grønne ZONE DIODE lyse, markerende at zonen fungerer korrekt. Hvis DIODEN ikke lyser, fungerer tidsforsinkelses zonen kredsløb ikke korrekt. Dette kan være et resultat af forskellige årsager, såsom brudt ledning, åbent vindue eller dør tilsluttet i sløjfen etc. Når tidsforsinkelses zonen er drejet på OFF, vil tidsforsinkelses zonen diode forblive OFF uanset zonen status.
5. Inst zone diode (grøn) - (for alle 3 forbundne INST zoner). Når sikkerheds nøgle kontakten er drejet på ON eller 24H, og inst zone nøglen er drejet på ON, vil den grønne ZONE DIODE lyse, markerende at zonen fungerer korrekt. Hvis DIODEN ikke lyser, fungerer tilsvarende inst zone kredsløb ikke korrekt. Dette kan være et resultat af forskellige årsager, såsom brudt ledning, åbent vindue eller dør tilsluttet i sløjfen etc. Hvis en inst zone kontakt er drejet på OFF, vil den tilsvarende inst zone LED forblive OFF uanset zonen status.
6. 24H NC diode (grøn) - DIODEN indikerer overvågnings status af 24H NC zoner (sløjfer). Når nøglen er drejet på 24H eller ON, indikerer en lysende DIODE at 24H NC zonen fungerer korrekt. Hvis DIODEN ikke lyser, fungerer sløjfen ikke korrekt. Dette kan være et resultat af brudt kredsløbs ledning, et mangelfuldt alarm apparat, etc. DIODEN vil forblive slukket når nøgle kontakten er drejet på OFF.

7. 24H NO Diode (grøn) - DIODEN indikerer overvågnings status af 24H NO zoner (sløjfer). Når nøgle kontakten er drejet på 24H eller ON, indikerer en lysende DIODE af 24H NO zonen fungerer korrekt. Hvis DIODEN ikke lyser, fungerer sløjfen ikke korrekt. Dette kan være et resultat af brudt kredsløbs ledning, et mangelfuldt alarm apparat, etc. DIODEN vil forblive slukket når nøgle kontakten er drejet på OFF.
8. Tidsforsinkelses alarm DIODE (rød) - DIODEN indikerer tilstanden af tidsforsinkelses alarm zonerne. Når DIODEN er slukket, er en alarm ikke aktiveret.
9. Inst alarm DIODE (rød) - (en DIODE for hver af de tre uafhængige øjeblikks zoner). DIODEN indikerer tilstanden af tilsvarende inst zone alarm. Hvis DIODEN lyser, er der udløst en alarm inden for en forbundet inst zone. Når DIODEN er slukket er der ikke udløst nogen alarm.
10. 24H NC alarm DIODE (rød) - DIODEN indikerer tilstanden af 24H NC zone alarm. Når DIODEN lyser, er der udløst en alarm inden for 24H NC zonen. Når DIODEN er slukket, er der ikke udløst nogen alarm.
11. 24H NO alarm DIODE (rød) - DIODEN indikerer tilstanden af 24H NO zone alarm. Når DIODEN lyser, er der udløst en alarm inden for 24H NO zonen. Når DIODEN er slukket, er der ikke udløst nogen alarm.
12. E/E DIODE (gul) - DIODEN indikerer status på UDGANGS TID og INDGANGS TID. DIODEN vil forblive lysende under udgangs tidsforsinkelses perioden. DIODEN vil blinke under indgangs tidsforsinkelses perioden. DIODEN vil være slukket undtagen under udgangs og indgangs perioden.
13. ARM DIODE (gul) - DIODEN indikerer status på alarm systemet. DIODEN vil lyse når alarmsystemet er armeret (i brug). DIODEN vil lyse svagt (semi-lys) når alarmsystemet delvist er armeret. DIODEN vil være slukket når alarmsystemet er desarmeret (slukket).
14. POWER DIODE (gul) - En lysende DIODE indikerer at hoved strømmen bliver tilført kontrolpanelet via AC/DC adapter. DIODEN er slukket hvis strømmen er fjernet fra kontrol panelet.

Bemærk:

Mellem klemme 1&2, 3&4, 5&6, 7&8 og 9&10, er der en koblingsbro som hver forbinder de 2 klemmer til at danne en sløjfe. Hvis en eller flere sløjfer anvendes fjernes koblingsbroen. Imidlertid skal der ikke røres ved forbindelserne på de klemmer som kræver en koblingsbro.

ÅBEN FRONT LÅGET (Se fig. 2)

1. Exit tidsforsinkelses tid - (Justerbar af installatøren fra 1 sek. til 3 min.). Når systemet én gang er tændt (armeret) muliggør exit tidsforsinkelsen at brugeren kan forlade sikret ejendom uden at sætte alarm igang. Ved slutningen af denne tidsperiode, vil systemet være klar til at udløse en alarm.
2. Indgang tidsforsinkelses tid - (Justerbar af installatøren fra 0 til 3 min.). Før brugeren går ind i sikret ejendom, skal alarmen afbrydes inden den udløser en alarm, da enhver bevægelse efter "Indgangs" tids perioden, vil udløse alarmen. Indgangs tidsforsinkelsestiden henviser kun til tidsforsinkelses sløjfen. Inst zonen tillader ikke brugeren at gå ind i ejendommen under indgangs tidsforsinkelsestidens beskyttelsesperiode.
3. Auto Stop - (Justerbar alarmvarighed af installatøren fra 0 til 3 min.) Alarmens output vil automatisk genarmere efter udløb af "AUTO-STOP" perioden.

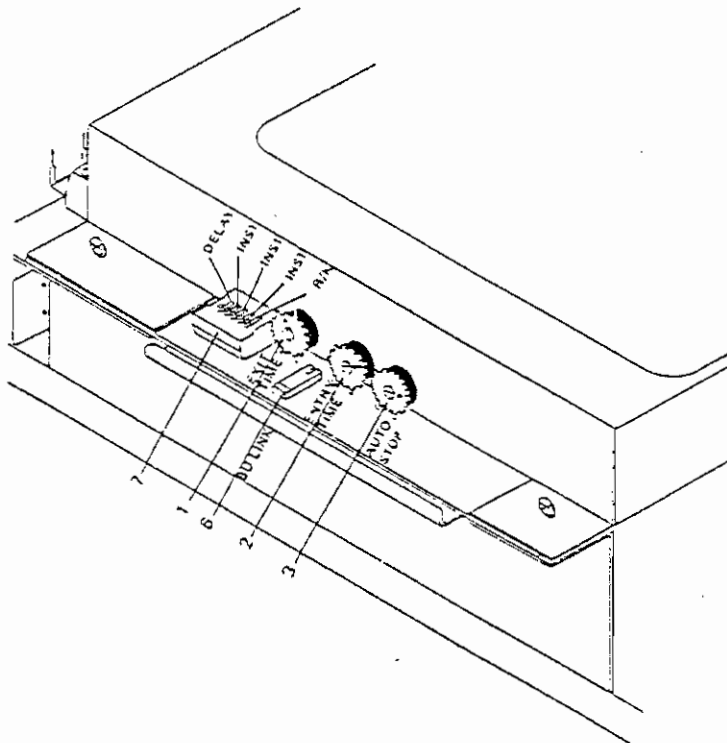


Fig. 2

4. Strømforsyning - (se fig. 3)

Kontrolenheden skal permanent være tilsluttet til AC hovedledningen via leveret AC/DC adapter for at back-up batteriet til stadighed er ladet op for i givet fald at kunne forsyne kontrolenheden tilstrækkeligt ved evt. strømsvigt.

5. "Fare signaler" for exit og indgang -

Lille "sirene" vil lyde vedvarende under exit tidsforsinkelses perioden. Den vil lyde periodisk under indgangs tidsforsinkelses perioden.

6. "Stille alarm" forbinder -

Ved at fjerne forbindelsen (lusen), vil "sirenen" afbrydes.

7. Kontaktrække "dipswitch" - (se fig. 2)

Fjernbetjenings nøglen fungerer i samarbejde med dipswitch og har en meget speciel funktion, når man bliver hjemme. På installationstidspunktet, for at forudindstille sikkerheds zonerne, skal dipswitch no. 1 til 4 til position ON eller OFF, afhængig af hvilke sikkerheds zone det drejer sig om, og bevare dem i memory. Når du bliver hjemme, kan du desarmere denne zone ved at skifte fjernbetjenings nøglen til "delvist armeret mode" (hjemme model).

Hvis du ikke bruger en fjernbetjenings nøgle, skal alle dipswitch'ene stilles i position "OFF".

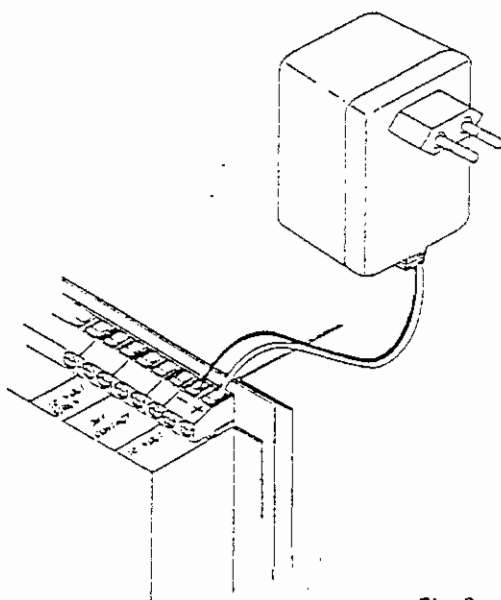


Fig. 3

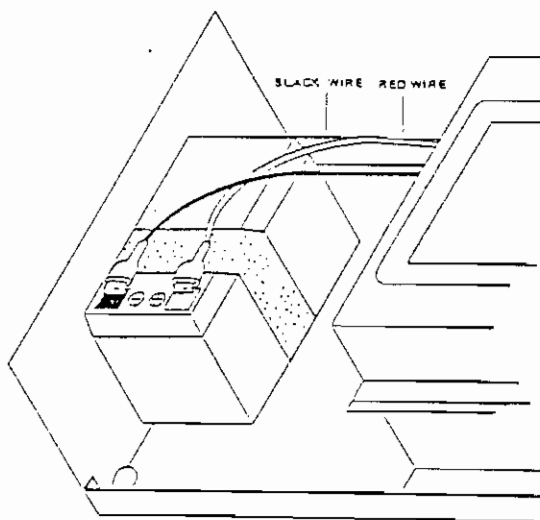


Fig. 4

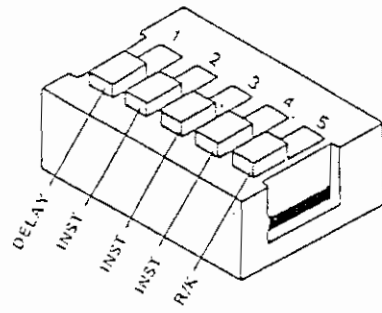
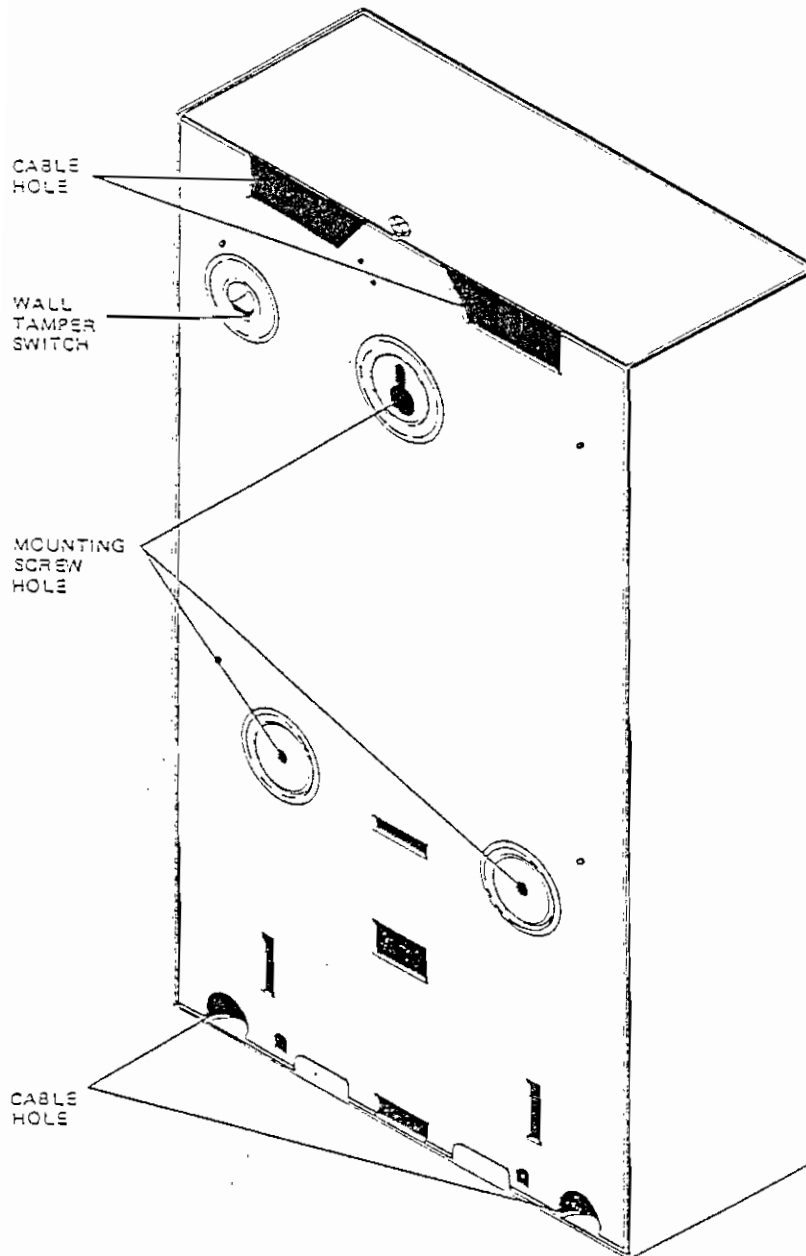


Fig. 7



ANVENDELSE AF SYSTEMET MED FJERNBETJENINGS NØGLE:

1. Når der bruges fjernbetjent udvendig nøgle og digital tastatur: Vær sikker på at placere HA-29 kontrollens "dipswitch" fig. 7 no. 5 på "ON" og forudindstil alarm zonerne fra nr. 1 til nr. 4 som ønsket.
 - A. Anvendelse af fjernbetjening (impuls type) nøgle: Impuls nøgle kontakten er designet til automatisk at springe tilbage til original position efter brug. Fortsatte tryk på kontakten vil holde alarmens "ON/OFF" status skiftevis.
 - B. Delvist armeret: Drej nøgle mod højre og hold den over 2 sek. når DIODEN lyser svagt (semi-lys).
2. Alarm systemet kan ved hjælp af fjernbetjenings nøglen stilles i 3 positioner:
 - A. OFF: Kun 24H zone funktionen.
 - B. ON : Virker via front panelets glide kontakt. Når glide kontakten er placert i "ON" position, er alle alarm sløjfer "ON".
 - C. Delvist armeret:
Virker via de indvendige "dipswitch". Når dipswitch'ene er i "OFF" position, vil alarm sløjferne slukke den.

Eksempel: Hvis du vil armere soveværelset, mens du er væk, men ikke når du er hjemme, skal du gå frem som følger:
 - A. Sæt "dipswitch" i "OFF" i soveværelsets zone forbundet med sensorer.
 - B. HJEMME: Drej nøglen mod højre i over 2 sek. for at armere systemet (DIODEN vil lyse svagt). Der er nu delvist armeret.
 - C. UDE: Drej nøglen i "ON" for at armere systemet (DIODEN lyser klart). Nu er alle alarm zoner armeret, også soveværelset.
- 15 (-): KONSTANT 12V UDTAG - Forsyner med konstant spænding &
16 (+) f.eks. til strøm bevægelses detektorer, nummersenderen, digital tastatur, røg detektorer og andre apparater som er en del af alarm systemet, og som kræver en konstant strøm kilde. Udgangseffekten er DC 12V 600 mA (max.)
- 17 (-): ALARM UDGANGSEFFEKT TIL BLINKENDE LAMPE - Forsyner med &
18 (+) konstant spænding til apparater som kun er aktiveret ved alarm. Sådanne apparater inkluderer blinklamper etc. som trækker under 450 mA totalt. Udtaget nulstilles kun når nøgle på kontrol enheden er drejet i "OFF".

- 19 (-): ALARM UDTAG - Forsyner med konstant spænding til apparater som kun er aktiveret ved alarm. Sådanne apparater inkluderer sirener, klokker, personsøgere eller andre elektriske og elektroniske apparater som trækker mindre end 1A totalt. Udtaget nulstilles efter alarmer er nulstillet (manuel eller automatisk nulstilling afhængig af din forudindstillede tidsberegning for auto stop).
- 20 (+)
- 21(N.C.) TØR KONTAKT UDTAG - Forsyner med konstant spænding til nummersenderen, personsøgeren eller andet udstyr. Ved alarm udtag, lukker relæ-kontakter mellem 21 & 22 og åbner mellem 22 & 23. Relæ-kontakterne er hver takseret til 2A 30V DC. Udtaget nulstiller efter alarmer er nulstillet. (Manuelt eller automatisk afhængig af forudindstillet tid for auto stop).
- 22(C)
- 23(N.O.)
- 24 & 25: DC 18V UDTAG - AC/DC 18V adaptoren er forbundet til disse klemmer og forsyner kontrolpanelet med netspænding samtidig med at back-up batteriet oplades. Kontrolpanelet er forsynet med spænding via 18V, 800 mA adapter stik.

HA-29

SPECIFIKATIONER:

- STRØM INDTAG : DC 18V 800 mA adapter
- BACK-UP BATTERI: 1,2 AH - 4 AH. Opladeligt batteri.
- STAND-BY STRØM : 70 mA (kun kontrol panel)
- DRIFTS-
TEMPERATUR : - 10 gr. - + 50 gr. C.
- STRØM UDTAG : Station 15&16 (til P.I.R. etc.) 600 mA max.
Station 17&18 (til "blink-lys") 450 mA max.
Station 19&20 (til sirene etc.) 1 A max,
- TIDS VÆRDIER : EXIT TID : ca. 1 sek. - 3 min. indstillelig
- INDGANGS TID : ca. 1 sek. - 3 min. indstillelig
- AUTO STOP
TID : ca. 1 sek. - 6 min. indstillelig
- FJERNBETJENINGS
NØGLE : Tænd i mindre end 2+1 sek. -
armeret status
- Tænd i mere end 2+1 sek. -
delvist armeret

BOKS MATERIALE : Metal 1,2 mm tykkelse
 DIMENSIONERING : 306 mm (L) x 170 mm (B) x 78 mm (H)
 BESKYTTELSE : 1. Gyldig begrænset beskyttelse for klemme
 15&16 (PIR etc.)
 17&18 (Flash light)
 19&20 (sirener etc.)

1	2	3	4	5	6	7	8	9	10	11	12	13	14	15	16	17	18	19	20	21	22	23	24	25
C	N	C	N	C	N	C	N	C	N	D	N	+	+	-	+	-	+	-	+	N	C	N	-	+
DELAY		INST		INST		INST		24H		24H		EXTERNAL KEY	EXTERNAL LED	PIR, ETC.	12 VOLT =	LAMP	12 VOLT =	SIREN ETC.		DRY CONTACT			18 VOLT =	18 VOLT =

TERMINAL CONNECTIONS:

