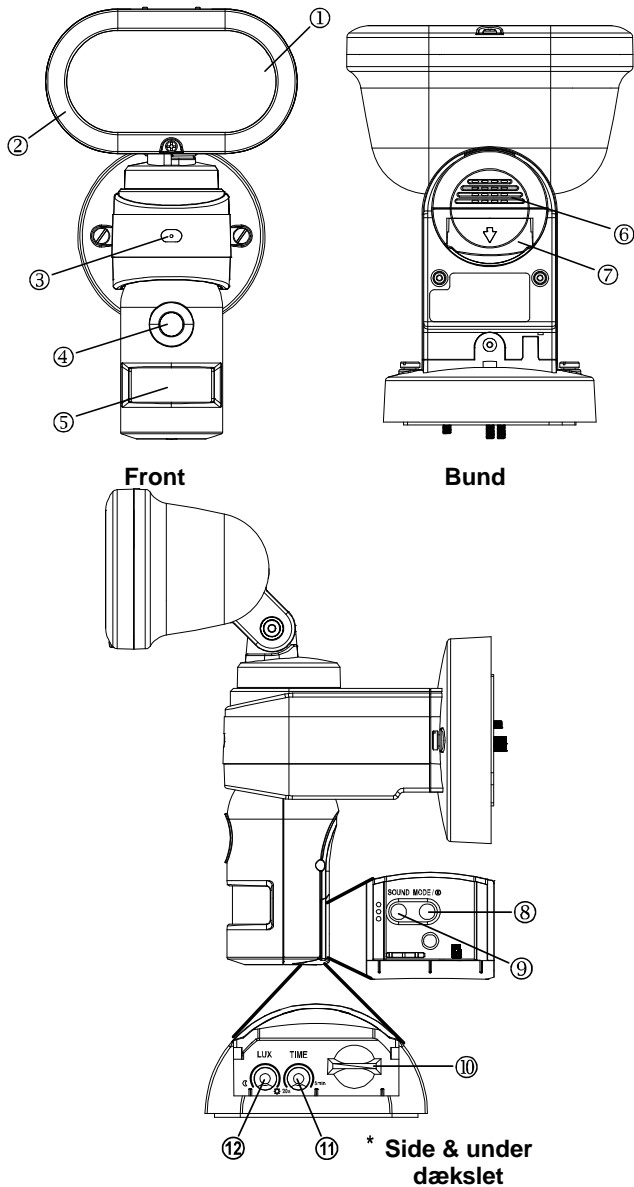


# VV 662

## Video Venus 662



- ① Lampehus
- ② Lampeglasramme
- ③ Mikrofon
- ④ Kamera
- ⑤ PIR (Bevægelse Sensor)
- ⑥ Højttaler
- ⑦ Micro SD Kort Dæksel
- ⑧ Modus/Tænd/sluk kontakt (**Mode/⏻**)
- ⑨ Indstilling af lyd knap
- ⑩ Micro SD Kort
- ⑪ Tidskontrol Knap
- ⑫ Lux Indstilling Knap

## Indhold i pakken

VV662 er pakket specielt for at minimere chancen for at indholdet bliver beskadiget under forsendelse og anden håndtering.

Tjek venligst enheden omhyggeligt og kontroller indholdet der er anført nedenfor, er inkluderet.

No.	Emne	Antal
1	Lampe	1stk.
2	Skruer	1sæt
3	Halogenrør 120W	1stk.
4	Manual	1stk.

## INTRO

VV662 er en unikt videolampe til overvågning af dit hjem eller forretning.

Om natten, vil den indbyggede passiv infrarød (PIR) bevægelse sensor ud over at starte video optagelse, tænde lyset, når der registreres bevægelse i dækningsområdet, således at kameraets optagelser kan ses tydeligt. I dagslys, vil den indbyggede/stilbare LUX føler forhindre lyset i at tændes, men stadig starte video optagelse. Den i lampen indbyggede Micro SD-kort slot understøtter hukommelseskort på op til 32GB. Bemærk der medfølger ikke kort. Pre-recording funktion sikrer bedst mulige optagelser af en begivenhed. Det er muligt at selv tilpasse/optage 2 tale/ lyde der kan afspilles når der konstateres bevægelse ud over de 2 faste lyde der er i enheden (Hundeglam og sirene). Den kan også være helt tavs

**Enheden er til både indendørs og udendørs brug så længe respektafstanden til brandbare emner overholdes.**

Læs denne manual igennem inden du starter, vent med at tænde for strømmen\*.

## VÆLGE ET EGNET STED TIL LAMPEN

- Fastmonteres på et stabilt underlag (en mur eks.), i 2~3m højde, med tanke på sensor rækkevidde og kameravinkel.
- Den må ikke "pege" på swimmingpools, varme systemer, aircondition units eller andre ting der skifter temperatur hurtigt. Må ikke placeres over/ved udblæsninger f.eks. emhætte.
- Lad den ikke pege direkte mod solen.
- Den vil kunne reagere på kæledyr og buske/grene.
- Sensoren har bedst følsomhed overfor ting der bevæger sig på tværs af den. (FIG. 8).

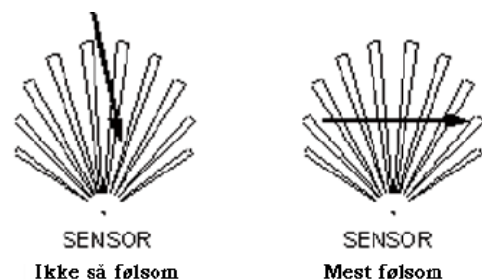


FIG. 8

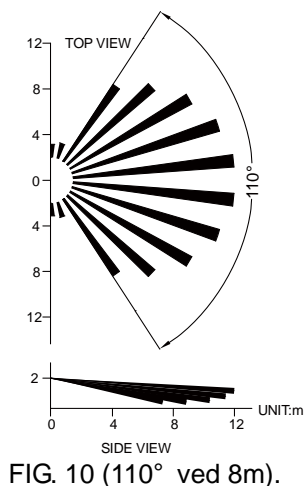


FIG. 10 (110° ved 8m).

Har man en kontakt der kan bryde for strømmen, bør denne ikke anvendes til andre formål - så man ikke ved en fejl afbryder sin VVC662. Denne bør kun benyttes når man skal opsætte/igangsætte\* den eller evt. udtage SD kort. Lampen husker den indsatte tid. (FIG. 11).

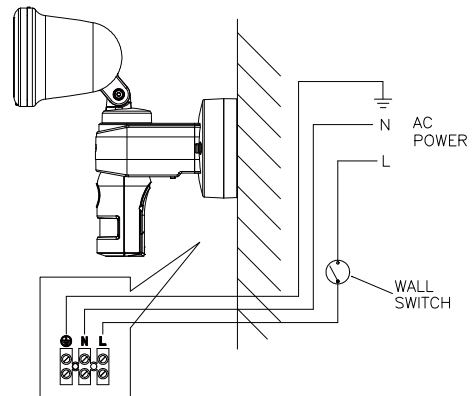


FIG. 11

## MONTAGE- gør det selv

### VIGTIGT

Det er tilladt at udskifte en eksisterende lampe selv, forudsat den eksisterende installation opfylder reglerne om ekstrabeskyttelse (HPFI-Jord mm.)

**Er der ikke nogen lovlige installation der hvor lampen tænkes opsat, SKAL man kontakte en Elektriker!**



Må kun installeres af en autoriseret el-installatør.

Forbrugeren må udskifte allerede installeret materiel, såfremt installationen er beskyttet med lovlige ekstrabeskyttelse og i øvrigt er en lovlige installation.

- Opsæt ikke lampen i regnvejr eller i stormvejr.
- Tilslut ikke lampen til spændingsførende Inst.
- Afbryd evt. også gruppen på gruppe/sikringstavlen.
- Har lampen været tændt og man ønsker at justere den, vent til den er kølet af..
- Lampen er kun til vertikal montage. (FIG. 9)

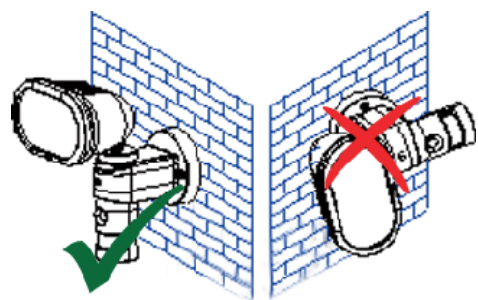


FIG. 9

**Er der i forvejen en lovlige ekstrabeskyttet installation: Sluk for installationen på gruppe/sikringstavlen.**

- (1) Hvis der er en afbryder til installationen slukkes den\*.
- (2) Fjern bagpladen fra kameralampe og løs én af skrueerne fra aflastningsklemmen  
**NB:** Bagpladen er forsynet med en "UP" markering. Det er vigtigt at bagpladen placeres med "UP" markeringen opad.  
(FIG. 15)

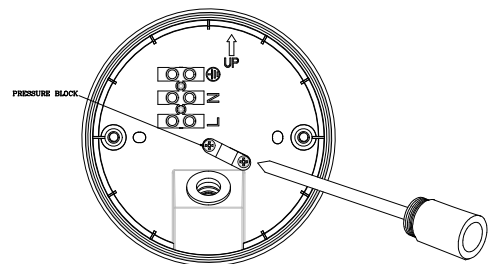


FIGURE 15

- (3) Brug en skruetrækker til at lave et hul i membranpakningen. (FIG. 16)

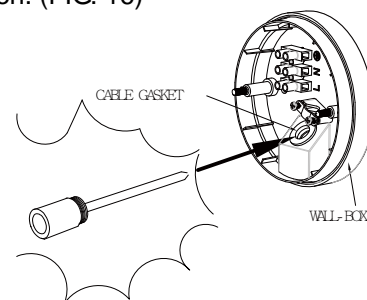


FIGURE 16

- (1) Før ledningen gennem membrane pakningen  
**NB:** Ledningen skal være et godkendt kabel på min. 3 x 1.0mm<sup>2</sup>.H05RN-F
- (4) Fastgør bagpladen til det planlagte sted. Brug de 2 medfølgende skrue, eller til muren egnede skrue.(FIG. 17)

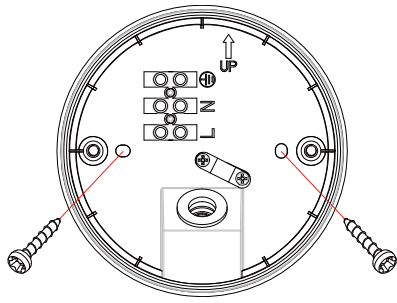


FIGURE 17

- (6) Fjern ca. 6-8 mm ydre isolering fra ledningen/kablet efter aflastningen. Vær sikker på at membranpakningen sidder som den skal, før tilslutning
- (7) Tilslut Mellemløsnings/fase (strømførende ledning) til kronmuffen markeret med "L".  
Tilslut Nul til kronmuffen markeret med "N".
- (8) Tilslut jordledning  
(gul/grønne, jord kan være rød i gamle bygninger) til kronmuffen mærkeret med  $\oplus$ . (FIG. 18)

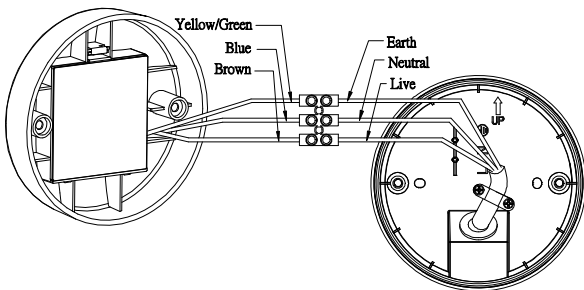


FIG. 18

**Kamerallampen skal ekstrabeskyttes (jordes).** Sørg for at kronmuffen placeres på sit oprindelige sted efter ledningerne er tilsluttet. (tapper i bunden).

- (1) For at indsætte et formateret og tidsindstillet Micro SD-kort:  
(Se afsnit om formatering og opsætning af tid\*). Brug en stjerneskruetrækker til at løsne skruen, på dækslet hvor under Micro SD-kortet, med den til dansk tid indstillede timersoftware skal indsættes, skub dækslet åbent. (Fig. 1)

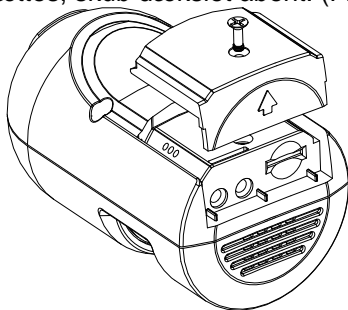


FIG. 1

- (2) Placering af Micro SD kortet i åbningen (Fig. 2).

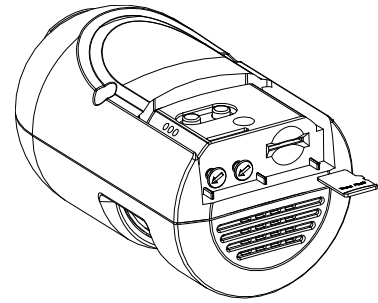


FIG. 2

Optagelser bliver gemt på kortet i format .mp4. MP4 filerne bliver gemt i mapper som genereres automatisk.

## HALOGENRØR

**BEMÆRK:** Brug altid en ren klud eller papir ved isætning af halogenrør. Fedt på røret vil forkorte halogenrørets levetid betragteligt.

- (1) Rør aldrig halogenlampen hvis den lige har været tændt! Det kan medføre forbrændinger, vent mindst 5 minutter inden det forsøges.
- (2) Lampen er godkendt til MAX.150W rør
- (3) Ved udskiftning af rør afbrydes der helt for strømmen, og derefter bruges en stjerneskruetrækker, til at løsne skruen i Lampeglassrammen på forsiden lampehuset (Fig. 5a).

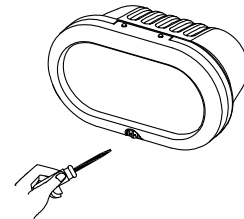


FIG. 5a

- (3) Placer lampeglasset på et sikkert sted. Halogenrøret isættes først I den ene side hvor det presses blidt ind imod fatningen, hvorefter røret sættes endeligt på plads I den modsatte fatning. Tilse at røret sidder korrekt i begge fatninger.
- (4) Derefter påsættes glas/ramme igen. Undgå at klemme eller på anden vis beskadige pakningen. (Fig.5b).

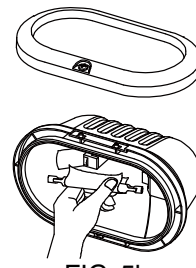


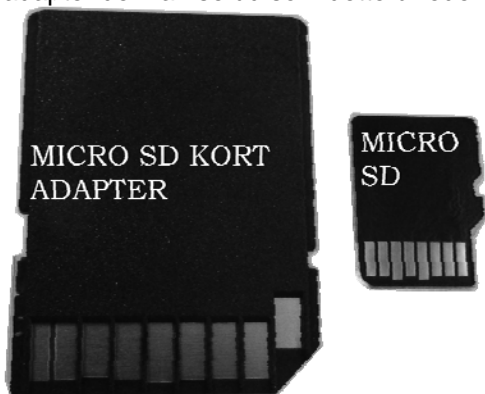
FIG. 5b

**VENT MED AT TÆNDE FOR STRØMMEN\***

## \* OPSÆTNING AF TID

### OPSTART - MULIG MANUEL PROGRAMERING

Indsæt dit MICRO SD kort i din PC/lap top, er der ikke MICRO Port men kun almindelig SD anvendes en adapter der kan se ud som dette billede:



### Formater kortet til FAT/FAT32:

Hent det lille program der kan opsætte tid og dato her:

<http://www.mnp.dk>

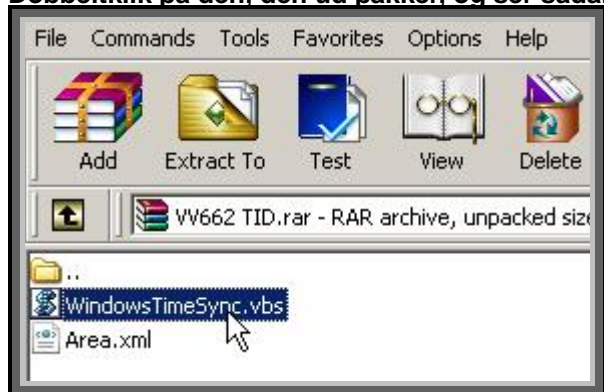
Find lampen **VVC662**, den er under sikkerhed.

Programmet hentes ved at trykke på billedet af lampen.

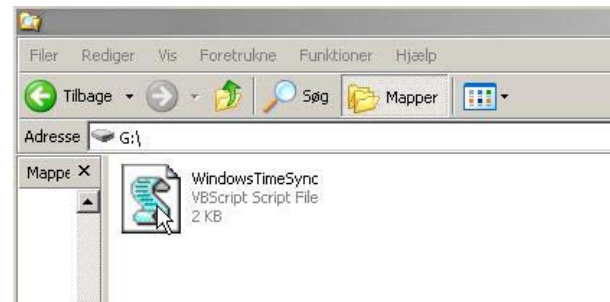
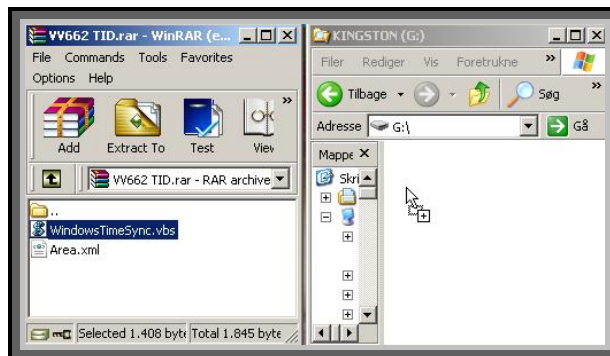


Gem "VV662 TID.rar" på dit skrivebord.

Dobbeltklik på den, den ud pakker, og ser sådan ud.



Drag og drop til SD kort.

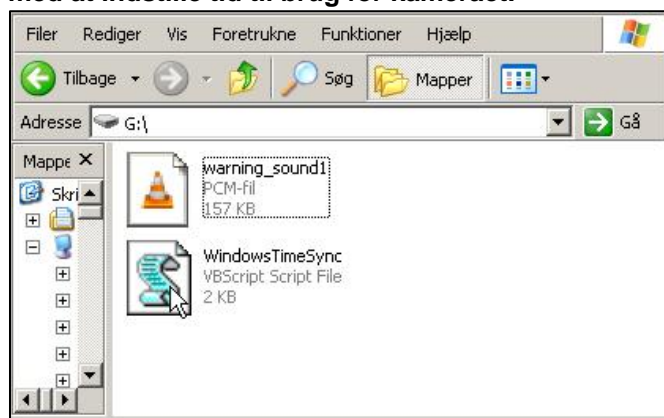


Hvis du selv vil indsætte advarselstale eller lyde til lampen gøres det nu! Læs afsnittet:

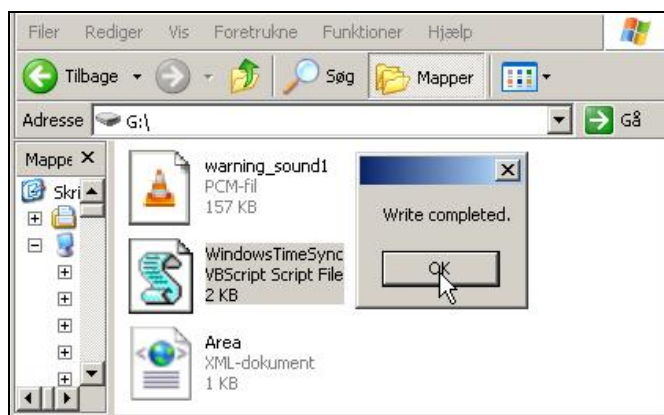
**EGNE PCM OPTAGELSER ELLER LYDE**

Nu bør lampen være opsat og strømmen klar til at blive tændt.

Når/hvis du har lavet egne lyde, kan du nu fortsætte med at indstille tid til brug for kameraet.



Dobbeltklik "WindowsTimeSync". Den opretter nu en XML fil (Area).



Denne XML tager så tid og dato fra din PC og anvender den til at lave en XML tid set up så ser ud som den herunder:

Ved at højre klikke på denne XML og vælg rediger. Kan nu ændre på År-Måned-Dato og tid, det er her fremhævede. Sæt evt. minut 5 minutter frem, og gem\*

```
<areaxmlversion="1.0">
<product>
<name>VC662</name>
<id>28</id>
<version>0.0.1.0</version>
</product>
<configuration>
<utc_time>
<year>2013</year>
<month>11</month>
<day>13</day>
<hour>12</hour>
<min>51</min>
<sec>8</sec>
</utc_time>
<timezone>UTC+0</timezone>
<rtc_comp>0</rtc_comp>
</configuration>
</areaxml>
```

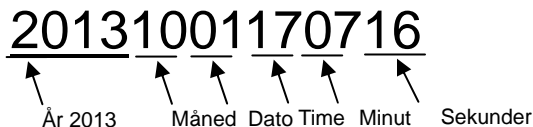
- 1. Nuværende årstal
- 2. Nuværende måned
- 3. Nuværende dato
- 4. Nuværende time
- 5. STRØM TÆNDES MINUT\*

\*Sæt evt. minut tallet til den tid hvor du kan tænde for strømmen til lampen, hvor den så lagrer tidsdata fra XML filen i det øjeblik der tændes! (Figur 11.) Når kameraet har taget data fra XML filen vil kameraet huske tiden og mappen forsvinder fra SD kortet. Tid setting forbliver i kameraet også hvis der er strømafbrydelse. Tiden kan ændres ved at lave en ny XML fil (evt. ved sommertid) og så følge samme procedure.

## Dato/tidsstempel på optagelser

Når en videofil åbnes, vil der i ca. 10 sekunder stå en række tal i bunden af optagelsen, den viser dato/tid.

Et eksempel.



År 2013 den 1. oktober kl. 17.07 og 16 sekunder

**Note:** Ældste optagelser bliver slettet og overskrevet automatisk når kortet når max. kapacitet. Dette sikrer de seneste begivenheder altid er tilgængelige.

## EGNE PCM OPTAGELSER ELLER LYDE

Her følger hvordan man evt. kan optage egne lyde, her vist i windows, men det kan være en hvilken som helst optager, bare optagelsen til sidst laves til pcm. 8,000 kHz; 16 Bit; Mono

Andre lydfile kan så gemmes efter samme modus.

### 1. Find lydoptager (her vist i windows xp)

Programmer/Tilbehør/Underholdning/Lydoptager

### 2. Lydoptager



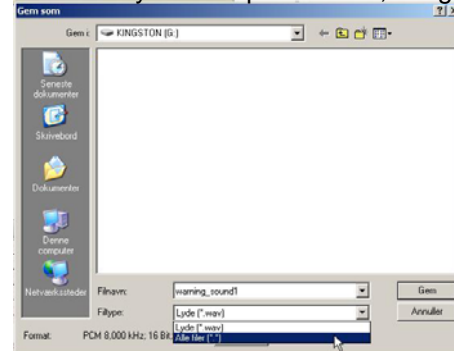
### 3. Tryk på den røde, og lav en optagelse på 6-10s.



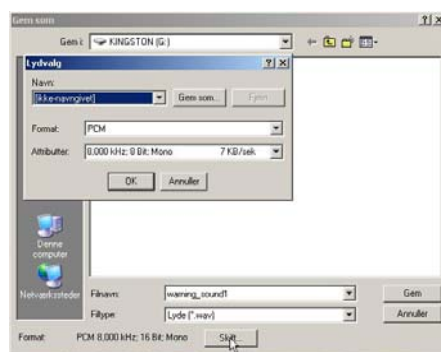
### 4. Den skal nu gemmes



### 5. Ændre lydfilen til pcm format, vælg Alle file

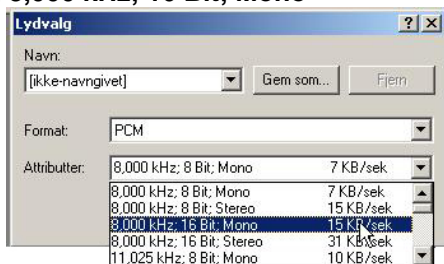


### 6. Ved Lydvalg, tryk skift.



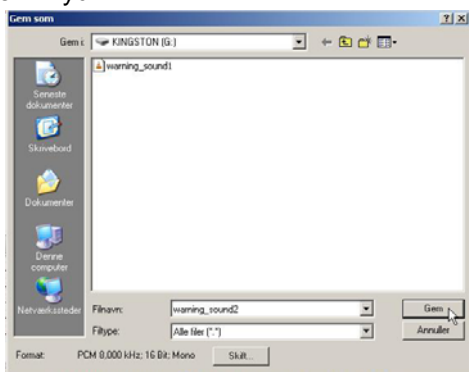
## OPSÆTNING AF SCENER

### 7. Vælg 8,000 kHz; 16 Bit; Mono



Tryk gem, evt. som "stemme1.pcm" og flyt den til dit SD kort hvor den så skal omdøbes til **warning\_sound1.pcm** for at fungere.

Den vil så være valg nummer 3 i lyd. Laves der endnu en lydfil skal den når den gemmes på SD kortet have navnet **warning\_sound2.pcm** og være den 4 lyd.



Der kan indsættes 2 egne 8 kHz;16 Bit Mono pcm. Lydfiler i lampen. Laves der endnu en lydfil skal den når den gemmes på SD kortet have navnet **warning\_sound2.pcm** og være den 4 lyd.

## OPSTART

Når de ting der ønskes indsat på SD kortet er færdige så skal SD kortet isættes, og på minuttet\* tænde for strømmen.

Det anbefales at slukke for strømmen hvis man vil udtage SD kortet efter lampen er sat i drift. (ændre lyde eller andet) Tiden er lagret, så det er først ved evt. sommertid det er nødvendigt at ændre XML opsætningen.

Hver gang der er en bevægelse inden for området vil kameraet starte optagelse, denne optagelse vil vare i 20 sek. Med mindre bevægelsen fortsætter så vil der optages konstant. Optagelser vil så lagres på SD kortet i filer der navngives efter dato/tid, det er derfor vigtigt at man sikrer sig at indtastede tidsdata\* er korrekte.

## Modus og scenevalg

Isæt SD kortet og tænd for strømmen til lampen på "minuttet".

Der lyder en lille melodi og 4x4 beep lyde og nu kan lampens scener vælges.

VV662 kan sættes til 4 optage/lys/lyd opsætninger. Adgang til disse sker ved at trykke på knappen **Mode/** . Skift mellem disse 4 opsætninger ved at trykke på **Mode/** knappen. Herunder vises hvad antallet af bip betyder. Der hvor man stopper, forbliver indstillingen:

	Scene 1	Scene 2	Scene 3	Scene 4
Bip Lyd	1 bip	2 bip	3 bip	4 bip

Her følger de 4 Scene valg af opsætning.

### 1.1 Scene 1

Når PIR registrerer en bevægelse, vil kameraet og lys tændes. Kamera vil starte optagelse, og advarselslyd vil lyde i 10 sekunder.(den valgte lyd)

Omgivende lys \ Funktion	Dag	Nat
Kamera & MIC	Til	Til
Advarsel/Lyd	Til	Til
Lys halogenlampe	Til	Til

### 1.2 Scene 2

Når der registreres bevægelse af PIR, vil kamera og mikrofon starte optagelsen. Højtaleren og lys vil tænde, afhængigt af om det omgivende lys. (nat eller dag).

Omgivende lys \ Funktion	Dag	Nat
Kamera & MIC	Til	Til
Advarsel/Lyd	Til	Fra
Lys halogenlampe	Fra	Til

### 1.3 Scene 3

Når der registreres bevægelse af PIR, vil kamera og mikrofon starte optagelsen. Højtaleren og lys vil tænde, afhængigt af om det omgivende lys. (nat eller dag).

Omgivende lys \ Funktion	Dag	Nat
Kamera & MIC	Til	Til
Advarsel/Lyd	Fra	Til
Lys halogenlampe	Fra	Til

### 1.4 Scene 4

Kameraet og advarsels højtaler er både Fra i denne tilstand. Når der registreres bevægelse af PIR, vil lyset afhængigt af om det omgivende lys (nat eller dag).

Omgivende lys \ Funktion	Day	Night
Kamera & MIC	Fra	Fra
Advarsel/Lyd	Fra	Fra
Lys halogenlampe	Fra	Til

## OPSÆTNING LYD

### 2. Advarsel/Lyd

Tryk på **Sound** knappen for at vælge din foretrukne advarselslyd og Smart Safe Cam vil udsende den valgte lyd for at bekræfte dit valg. Denne lyd er den der bliver anvendt i det valg du har foretaget i Scene Settings.

**Advarselslyd 3 og 4**, kan anvendes til egen stemme/lyd fil. Lyden er 85dB ved 30cm afstand.

Her følger de 5 indstillinger

#### 2.1 Advarsel/Lyd 1 (et beep)

Denne kan ikke ændres (alarmlyd).

#### 2.2 Advarsel/Lyd 2 (to beep)

Hund der gør, denne kan heller ikke ændres.

#### Advarsel/Lyd 3 (tre beep)

Egen optagen lydfil. Når den optages skal den gemmes som: "warning\_sound1.pcm".

#### 2.3 Warning Sound 4 (fire beep)

3 Egen optagen lydfil. Når den optages skal den gemmes som: "warning\_sound2.pcm".

#### 3.1 Advarsel/Lyd 5 (Tavs)

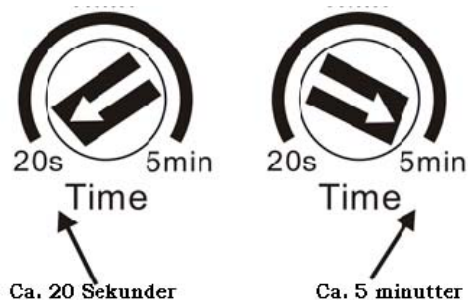
## INDSTILLING TID OG SKUMRING

### (1) TIDSJUSTERING LYS og VIDEO OPTAGELSE

TIME justering afgør hvor lang tid at lampen skal forblive tændt samt video optage efter sensoren har opfanget en bevægelse. Der er tre muligheder:

**20** sekunder, **1** minut eller **5** minutter.

Indstil det ønskede på TIME. (FIG. 6)



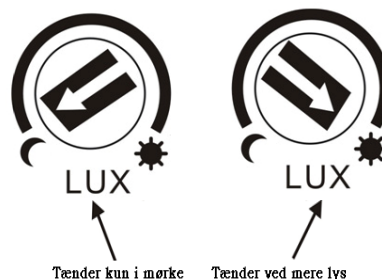
FIGUR 6

**Note:** Hvis PIR sensoren ser bevægelige i den fastsatte periode, vil belysningen forlænges, men ikke optagetiden. Når tiden er gået (dvs. 20 sekunder, 1 minut eller 5 minutter), vil optagelsen stoppe. Det tager 2 sekunder, før næste optagelse starter op, hvis PIR stadig registrerer bevægelse.

### (2) SKUMRING RELÆ INDSTILLING (LUX)

LUX Er indstilling for hvor mørkt det skal være før halogenlampen må lyse ved bevægelse.

Den justerbare Luxområde er mellem 20 og 200 lux. Drej LUX betjeningsknappen mod uret til Måne position og lyset vil kun tænde om natten (under 20 lux). Drej LUX med uret mod sol, for at øge Lux indstilling. Justér drejeknappen afhængigt af dine behov. (FIG. 7)



FIGUR 7

**NB!** LUX føleren måler der hvor lampen er **monteret**, ikke i området den tænkes oplyse. Endelig justering af LUX finder bedst sted i skumringen, for at sikre den tænder når det er tilpas mørkt.

## TROUBLESHOOTING

Lyset tænder ikke:

- Tjek at ledningerne er rigtig tilsluttet".
- Tjek at lyskilden virker og er installeret korrekt.

Advarselslyd lyder periodisk efter, at kameralampen er tilsluttet:

- SD kortet er ikke isat.

PIR eller LUX opfanger ikke noget:

- Tilse at der ikke er sollys eller skarpt lys der skinner ind på PIR

Ingen varselslyd eller video:

- Der kommer kun lyd/der optages kun når sensor reg. bevægelse.
- Tilse at den ikke er sat til scene 4.
- Afbryd og tænd for forsyningen

Der bliver ikke gemt video på kortet:

- Skade på SD kort, ikke formateret inden time setting blev overført. SD kort sat forkert i (vil ødelægge lampen).
- Isæt/udtag ikke kort når der er strøm til lampen.

Ændringer af lysmodus finder ikke sted:

- Under videooptagelses tilstand, vil scene valg/ skifte ikke ske før PIR udløser tiden er færdig (fx hvis PIR er sat til 5 minutters lys, vil ændringen af tiden først finde sted efter lampen er slukket og PIR aktiveres på ny).

Der optages ikke Video:

- Funktionen er ikke aktiveret, hvis enheden er indstillet til scene 4.

Video optagelser er slørede:

- undgå at tage billeder med himlen som baggrund; drej kameralinsen ned, hvis det er tilfældet.
- Undgå lys på reflekterende objekter refleksion af lys kan forårsage slørede billeder.

**Når enheden er tændt, uden isat Micro SD-kort, vil et bip lyde i 10 sekunder én gang i timen.**

## DATA

Drift spænding	220-240V/50Hz
Halogenrør	Max. 150W
PIR detektions vinkel	Op til 180° ved 3m afstand
PIR detektions afstand	Op til 12m V/temp under 28°C
Beskyttelses klasse	I
Tæthedsklasse	IP44
Sensor/kamera kan drejes	Sensor: Horisontal 90° (45° left, right), Vertikal 30° (ned)
Anbefalet monteringshøjde	Fra 2 til 3.5m
Tidsjustering	20 sek./1 min. /5 min.
Lux Justering	20 - 200 lux
Opvarmningstid	Ca. 20 sekunder
Arbejdstemperatur for lampens placering	-10°C - +40°C. 95% relativ luftfugtighed, ikke-kondenserende.

## KAMERA

Pixel	Op til D1(720*480)
White Balance	Auto
AGC	Auto
Backlight Compensation	Auto
SNR	>48 dB
Gamma Kompensation	0.45
Electric Shutter	Auto
Vinkel	60°
Mikrofon	Indbygget

## Micro SD Card

Hukommelse	Max. 32GB (Kort ikke inkluderet)
Format	FAT/FAT32

\* Specifikationerne kan ændres uden varsel

JHJ-A501112084R  
2013/11

